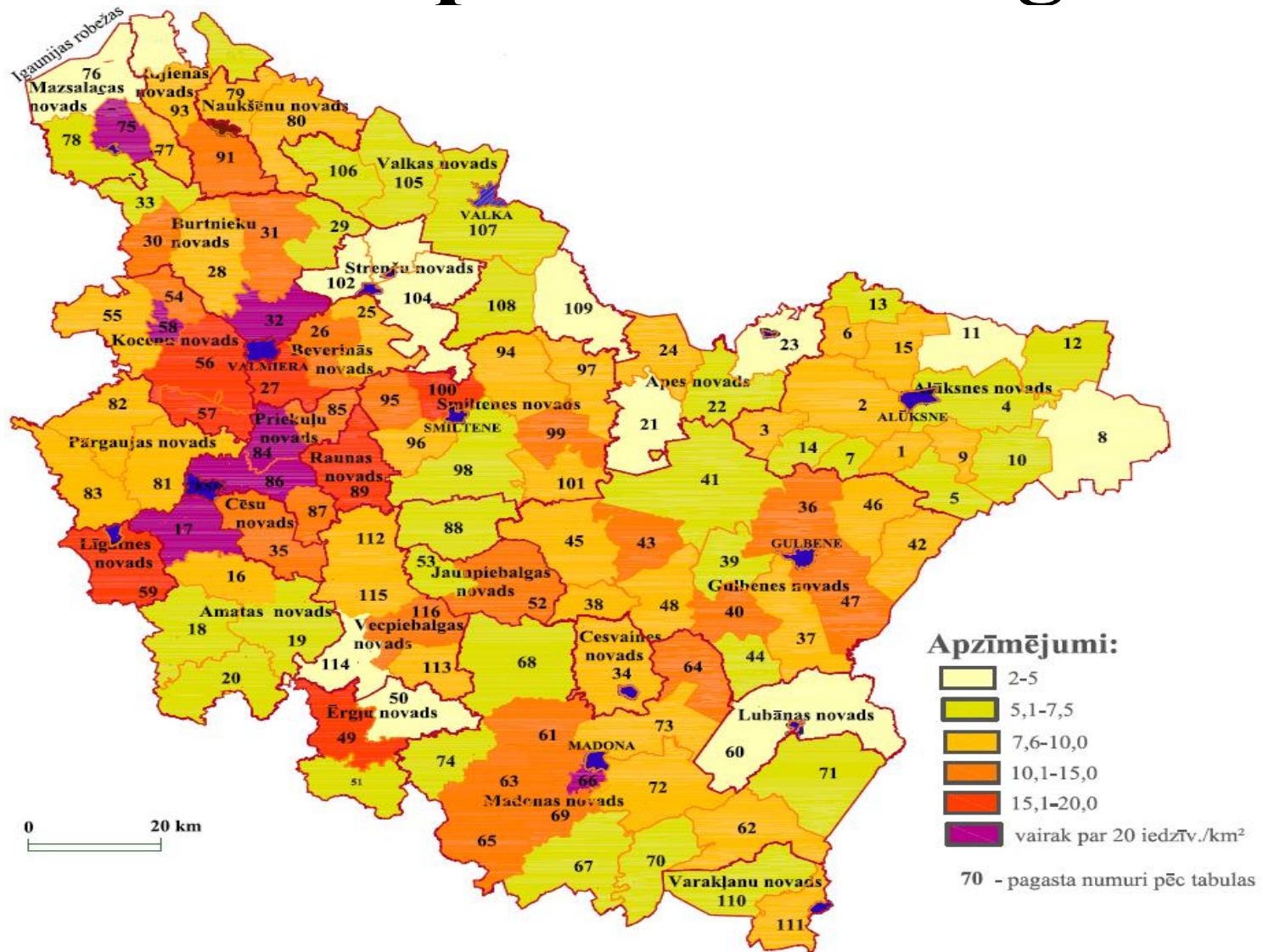


**Sabiedriskā transporta  
pakalpojumu nodrošināšana  
mazapdzīvotās teritorijās.  
Rīcības plāns  
«Transports pēc pieprasījuma».**

*Vidzemes plānošanas reģiona  
Sabiedriskā transporta nodaļas vadītājs – Lotārs Dravants*

**Pārgaujas novads, 10.07.2015.**

# Vidzemes plānošanas reģions



# Vidzemes plānošanas reģions

- **TERITORIJA**

- Platība - 15 245,43 km<sup>2</sup> Pašvaldības - 26  
Republikas pilsēta - Valmiera

- 6 reģiona nozīmes centri - Alūksne, Cēsis, Gulbene, Madona, Smiltene, Valka

- **IEDZĪVOTĀJI**

- Iedzīvotāju skaits (2014) - 201 915
- Iedzīvotāju skaita izmaiņas (2007-2014) -12,90% jeb 29,91 tūkstoši cilvēku
- Iedzīvotāju blīvums - 13,24 cilvēki/km<sup>2</sup>

# Sabiedriskais transports

Regulāros pasažieru pārvadājumus VPR veic autobusi (pilsētu, reģionālie starppilsētu un vietējas nozīmes autobusu maršruti) un starppilsētu dzelzceļa maršruti. Autobusi pārvadā 95%, un dzelzceļš 5% no kopējā pasažieru skaita. Reģionālos starppilsētu nozīmes maršrutus apkalpo autobusu operatori (no vietējiem VPR operatoriem - A/S „CATA” un SIA „VTU Valmiera”) un dzelzceļa operators A/S „Pasažieru vilciens”. Reģionālos vietējos maršrutus apkalpo VPR seši vietējie operatori.

# Sabiedriskais transports

Sabiedriskā transporta maršrutu tīklu Vidzemes plānošanas reģionā veido: 3500 autobusu pieturvietas, 33 dzelzceļa stacijas un pieturvietas, 78 reģionālie starppilsētu maršruti, 222 reģionālie vietējās nozīmes maršruti, 36 pilsētas nozīmes maršruti, 316 reģionālie starppilsētu reisi, 1230 reģionālie vietējās nozīmes reisi, 162 pilsētas nozīmes reisi, >74 skolēnu autobusu reisi un 16 dzelzceļa reisi.

# Sabiedriskais transports

Teritoriju sasniedzamības analīze liecina par to, ka ne vairāk kā puse no VPR iedzīvotājiem dzīvo 45min attālumā no reģiona attīstības centriem. Pēc sasniedzamības rādītāja VPR teritorija iedalāma divās grupās:

- 1) Valmieras, Cēsu un Valkas apkaime, kur sasniedzamība līdz 45 minūtēm nodrošināta 50-60% iedzīvotāju,
- 2) Alūksnes, Madonas un Gulbenes apkaime, kur 45 minūšu sasniedzamība nodrošināta 25 -35 % iedzīvotāju.

# Sabiedriskais transports

Vidēji 59% VPR iedzīvotāju ir pieejama sabiedriskā transporta pieturvietā līdz 2 km attālumā. Vislabāk nodrošināti ir Priekuļu, Kocēnu un Beverīnas novadu iedzīvotāji, kur 70 -100% no iedzīvotāju skaita sabiedriskā transporta pieturvietā atrodas ne vairāk kā 2 km attālumā no dzīvesvietas. Sliktākā situācijā atrodas Lubānas un Apes novadu iedzīvotāji, kur tikai 30-40% no novadu iedzīvotāju skaita pieturvietā ir pieejama līdz 2 km attālumā.

# Transports pēc pieprasījuma

- Pašreizējo sabiedriskā transporta sistēmu papildinošs modelis.
- Plānots, regulāri pieejams koplietošanas transports.
- Maršruts un kursēšanas grafiks pielāgots esošajam pieprasījumam.
- Pieprasījums tiek veikts noteiktu laiku iepriekš, izmantojot sakaru līdzekļus.
- Pieturvietas noteiktas atbilstoši pasažieru vajadzībām (pasažieris tiek uzņemts mājās vai tuvu mājām).



# Transports pēc pieprasījuma

- Piemērots reti vai vidēji blīvi apdzīvotām teritorijām.
- Izmanto mazus vai vidēja lieluma transportlīdzekļus.
- Iespējami dažādi modeļu veidi.

Darbojas daudzviet Eiropā un citur pasaulē

# Transports pēc pieprasījuma

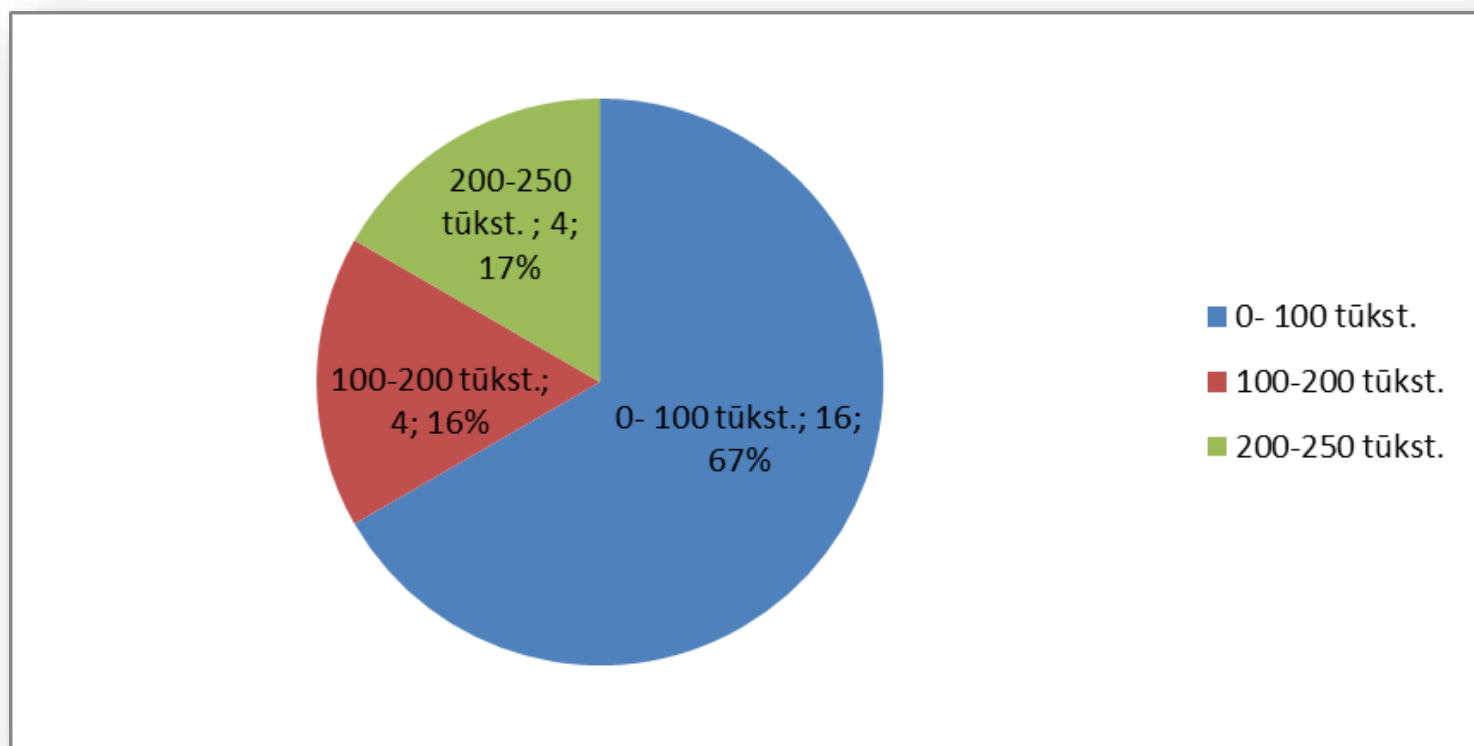
Līdz šim paveiktais:

- Iepazītas citu Eiropas valstu pieredzes (Austrija, Francija, Grieķija, Vācija, Skotija).
- Veikta pašvaldību un iedzīvotāju anketēšana, noskaidrojot viedokļus par TPP nepieciešamību.
- Izstrādāts rīcības plāns pakalpojuma «Transports pēc pieprasījuma» ieviešanai Vidzemes plānošanas reģionā.

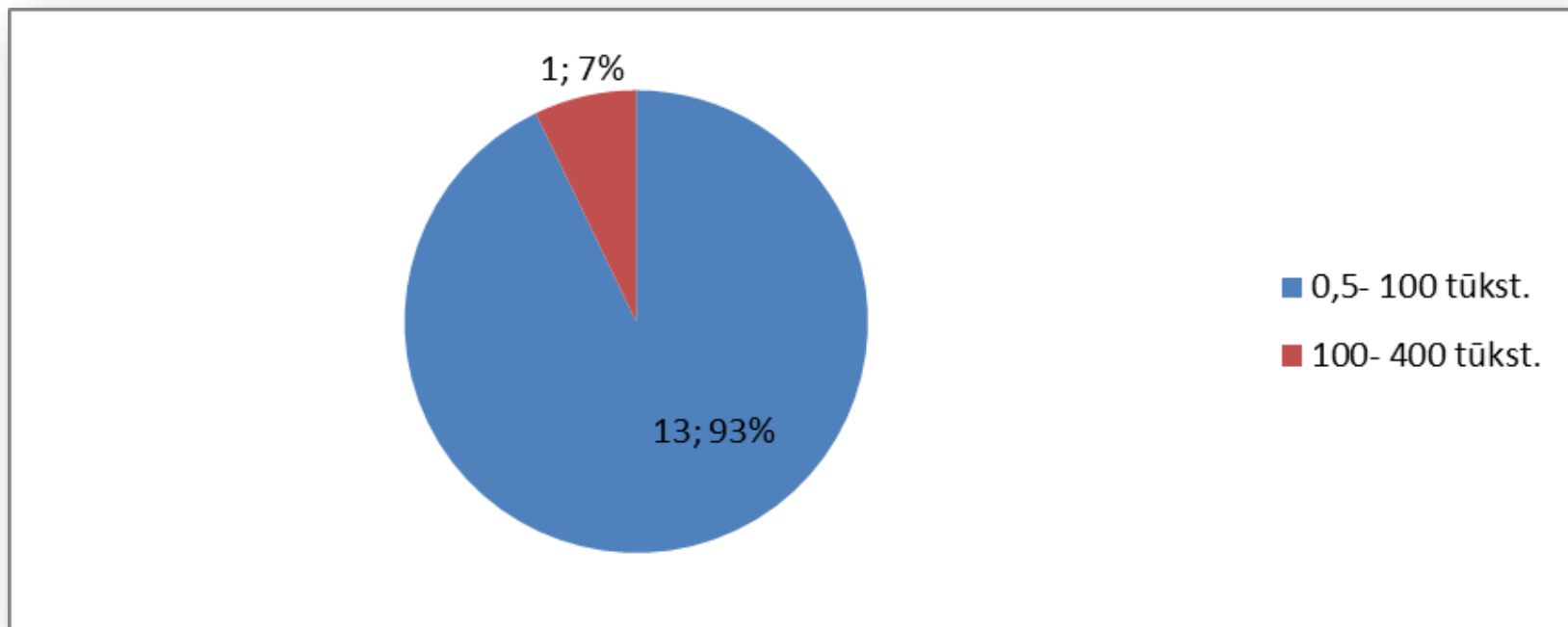
# Pašvaldības speciālistu anketēšana

- **Mērķis** – apzināt esošo situāciju vietējo pašvaldību speciālistu skatījumā, lai veiktu uzlabojumus ilgtspējīga transporta plānošanā un organizēšanā Vidzemes reģionā.
- Elektroniski aptaujāti **25** Vidzemes plānošanas reģiona pašvaldību speciālisti laika periodā – **no 2014. gada jūlija līdz augustam.**

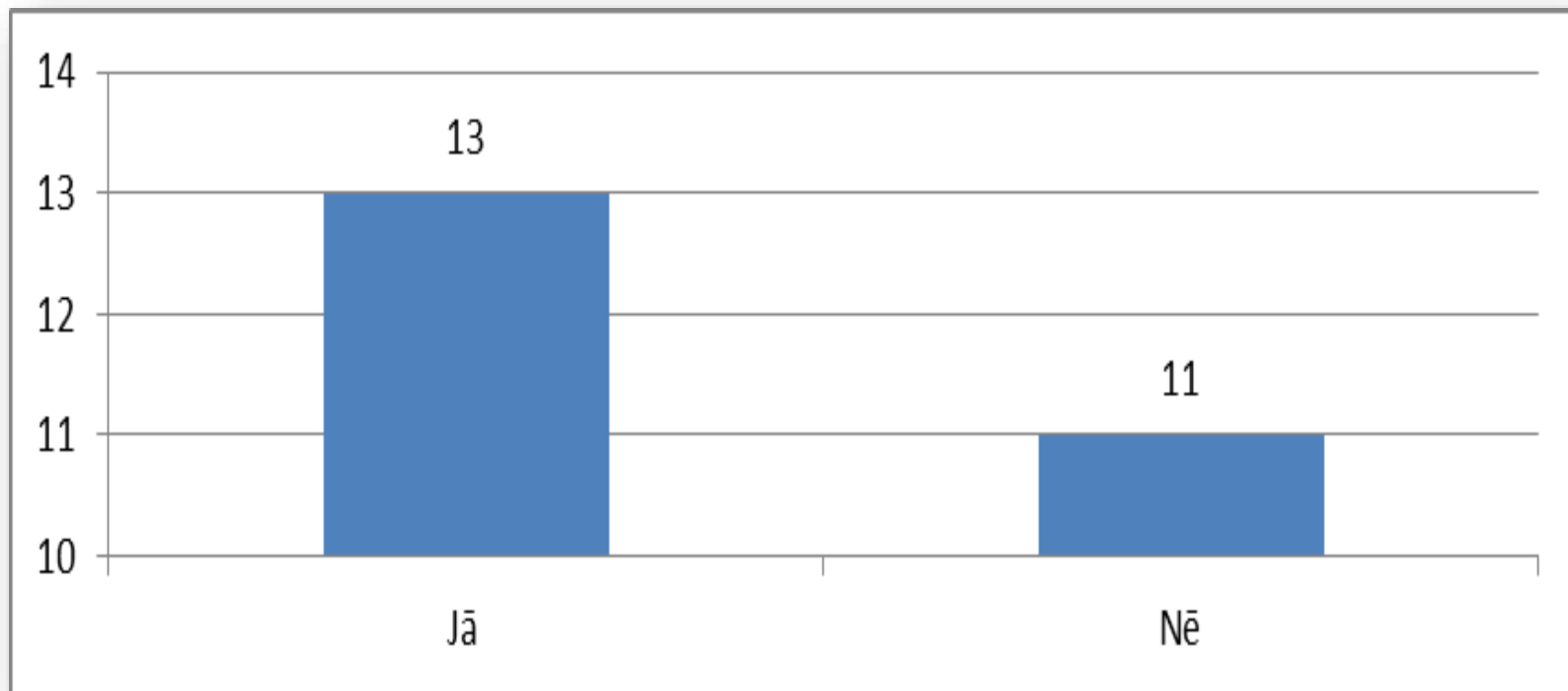
# Pašvaldību skaita un īpatsvara sadalījums pēc naudas līdzekļu izlietojuma skolēnu pārvadājumiem 2014. gadā (euro)



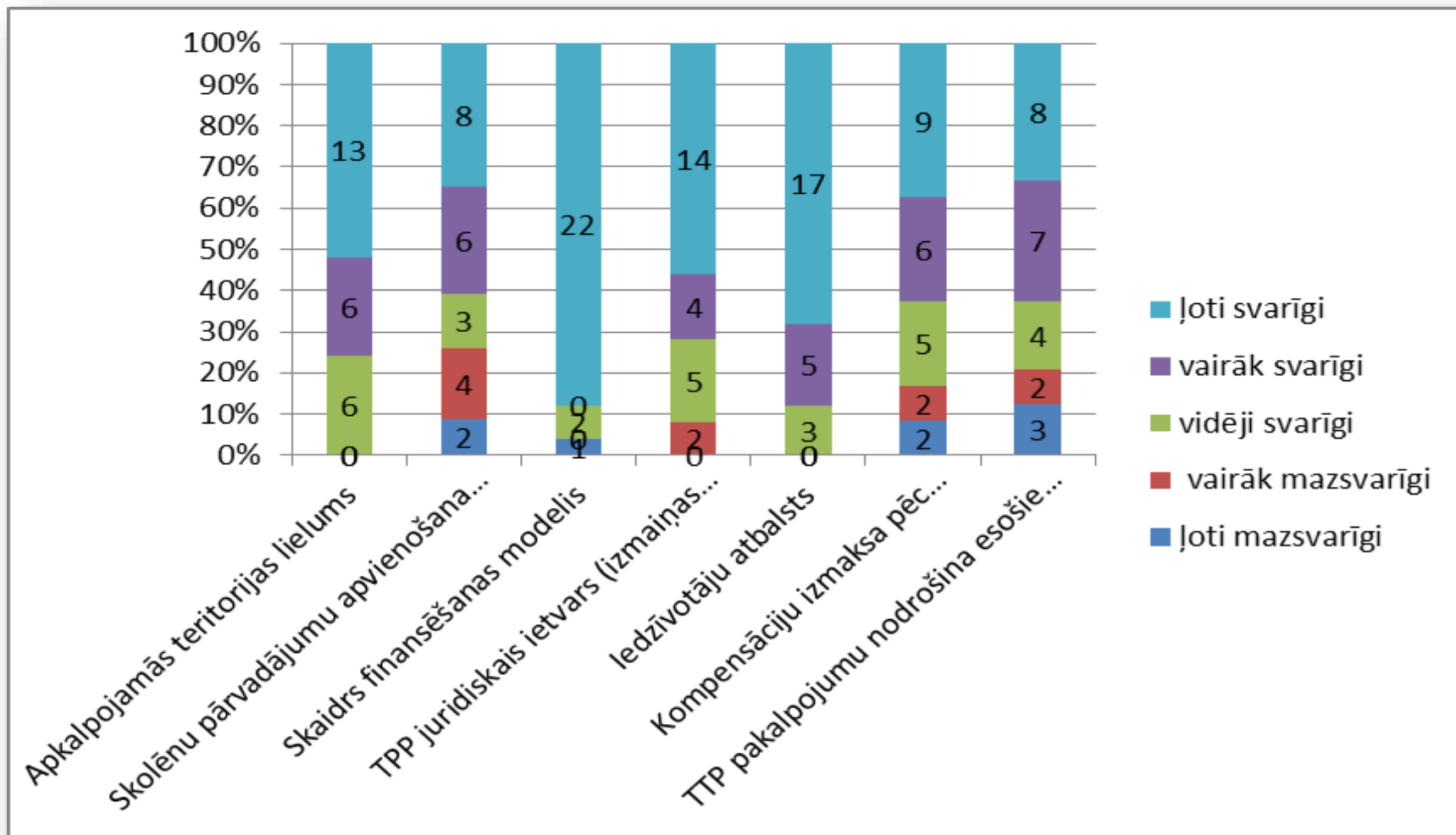
# Vidzemes novada pašvaldību sadalījums pēc naudas līdzekļu izlietojuma sabiedriskā transporta vajadzībām 2014. gadā (euro)



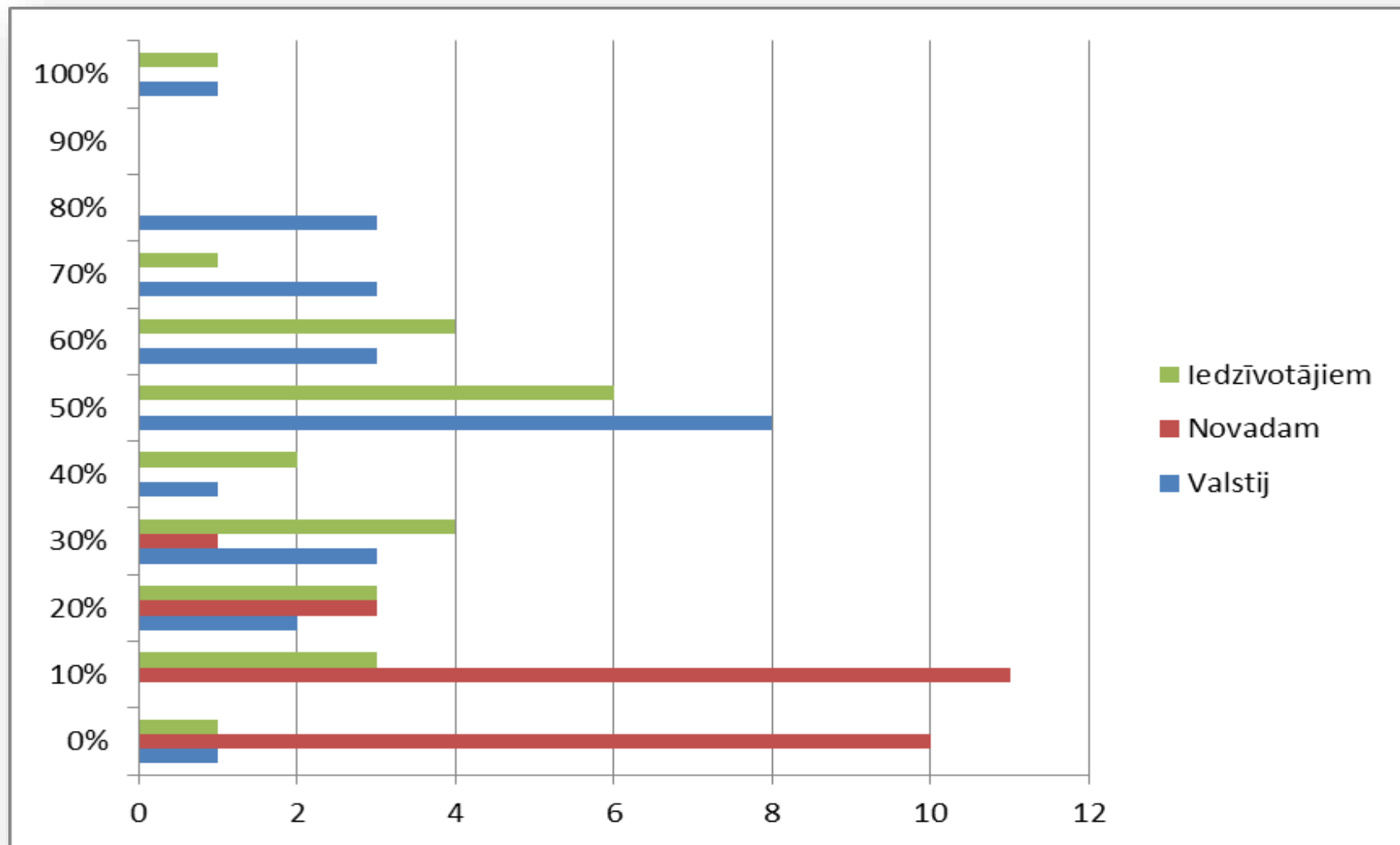
**Pašvaldību atbildes uz jautājumu - vai tās būtu gatavas līdzfinansēt TPP pārvadājumus mazapdzīvotās teritorijās, kur regulārais sabiedriskais transports nekursē/ -tu**



# Pašvaldību darbinieku atsevišķu faktoru svarīguma novērtējums nosacījumiem, lai ieviestu TPP pakalpojumu

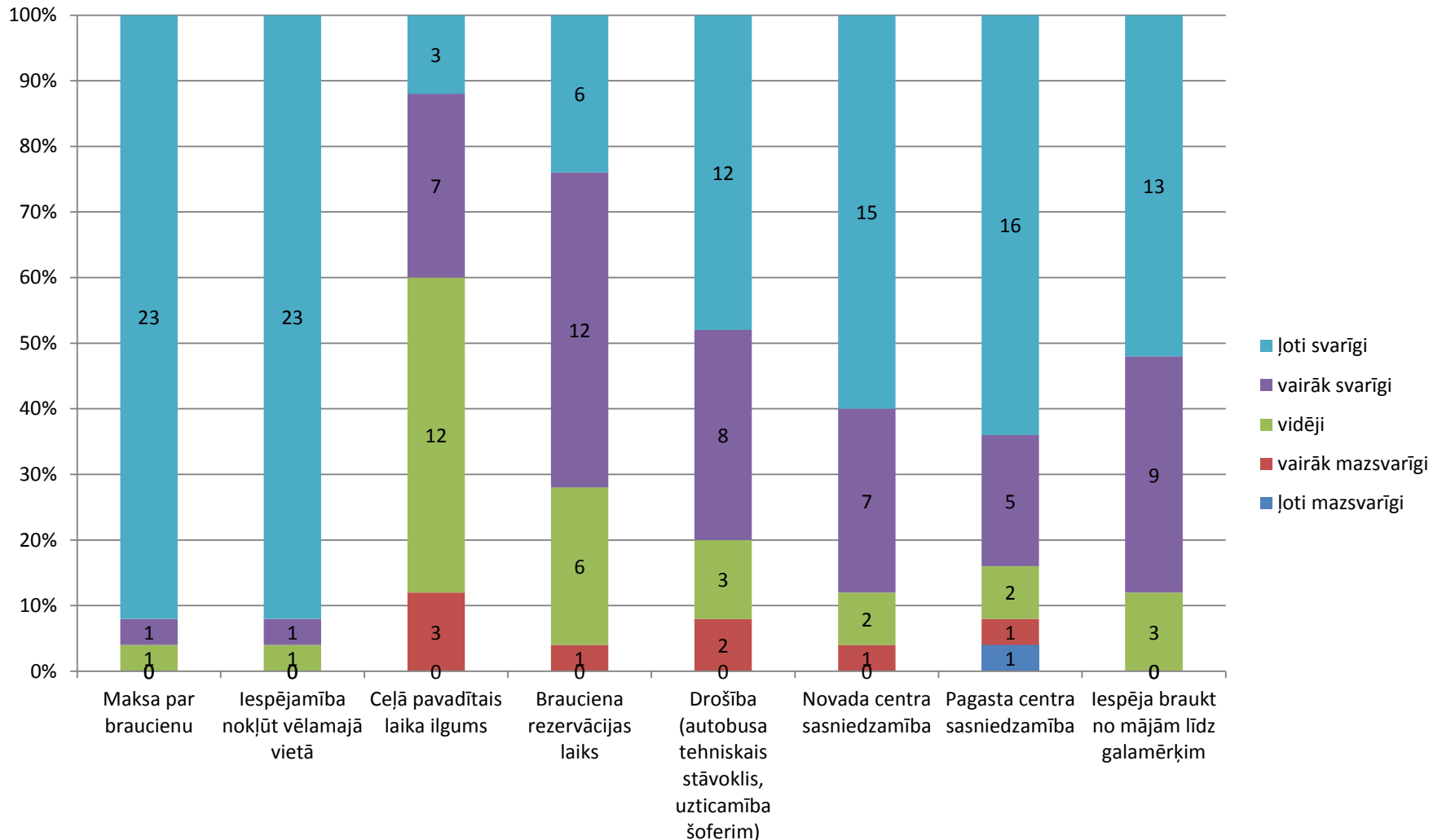


# Pašvaldību atbildes uz jautājumu „Kam, Jūsaprāt būtu jāfinansē TPP pakalpojums un cik lielā mērā”?





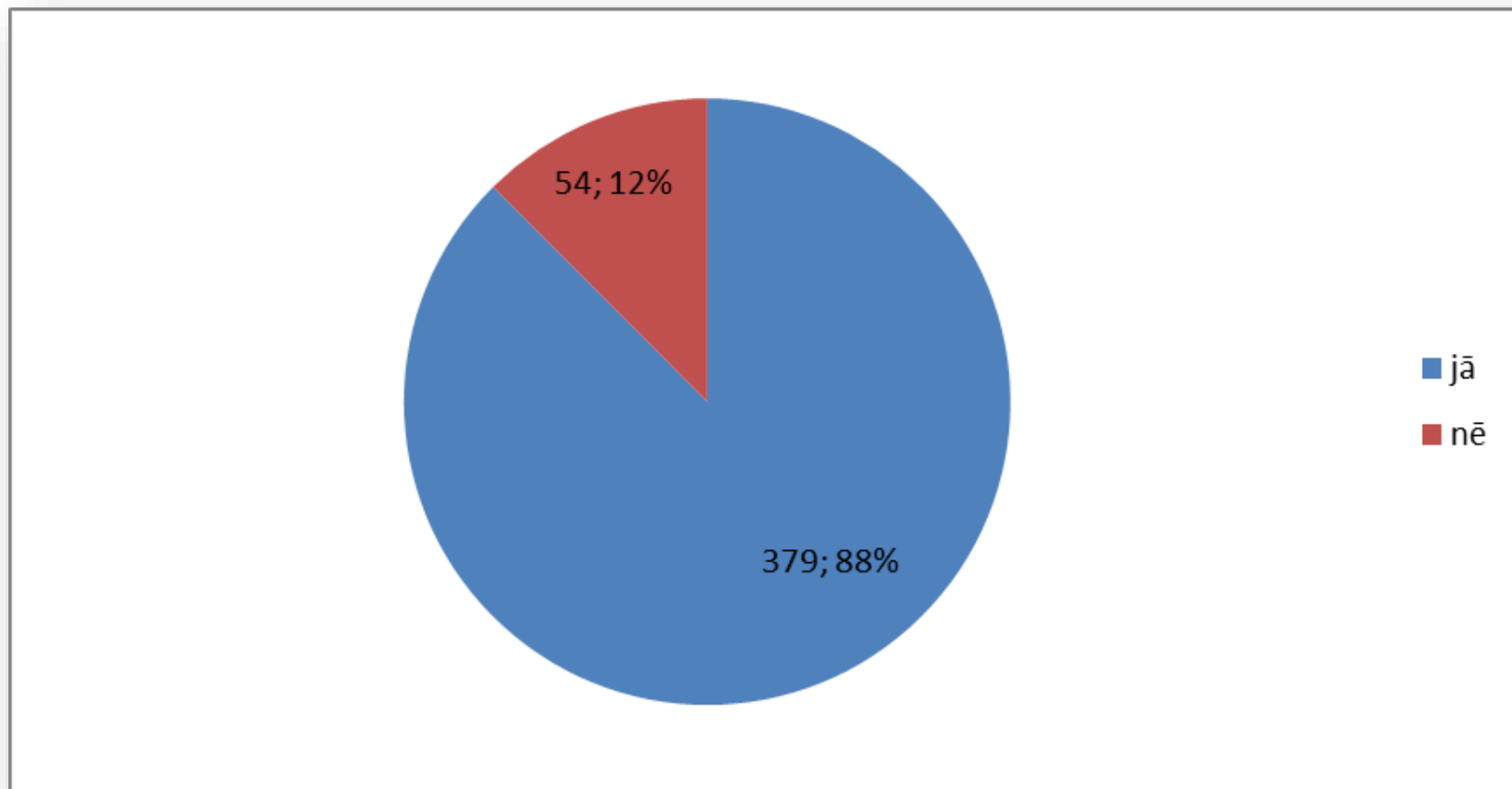
# Iedzīvotājiem svarīgo faktoru novērtējums TPP pakalpojuma ieviešanas gadījumā pašvaldību darbinieku vērtējumā



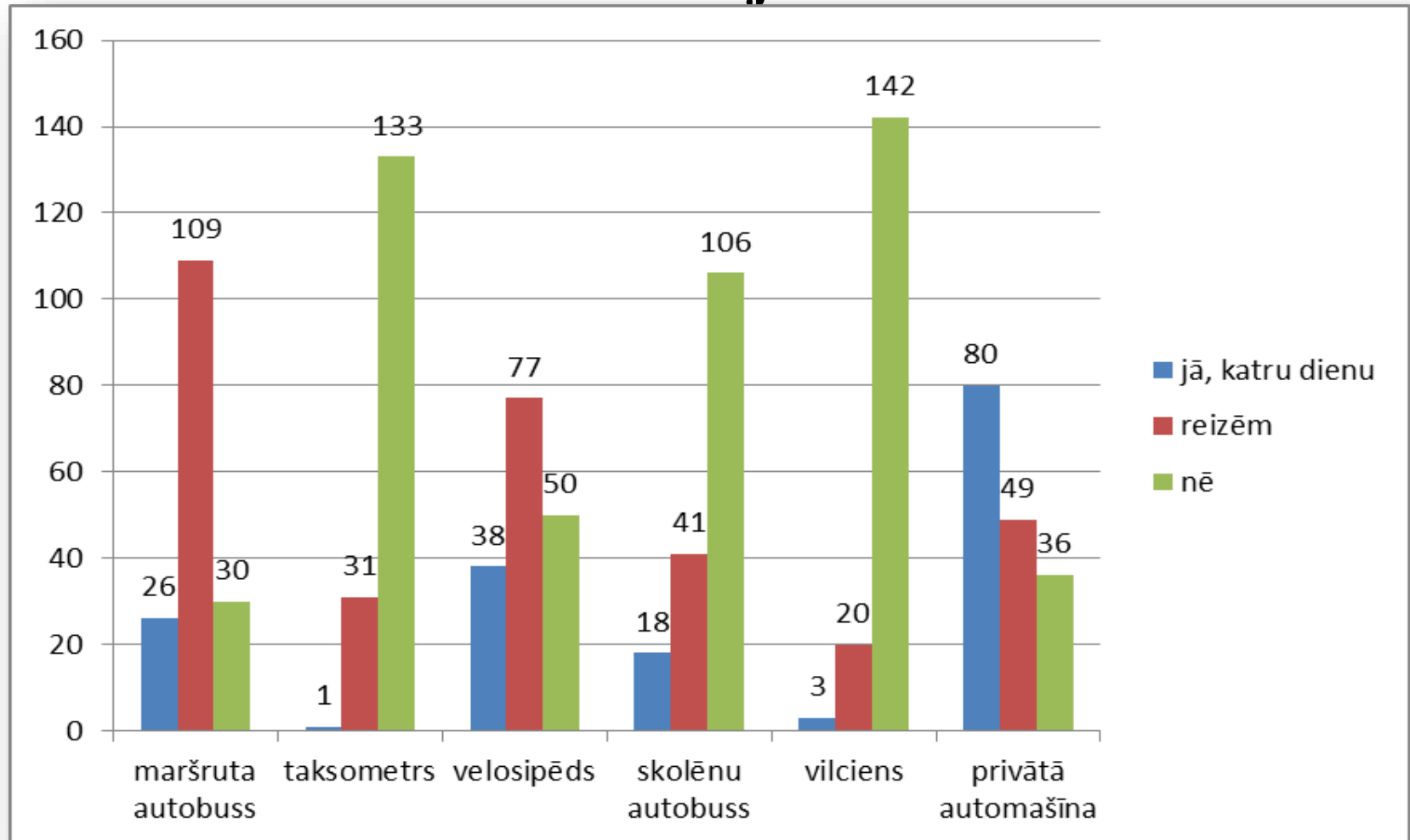
# Iedzīvotāju anketēšana

- **Mērķis** – apzināt esošo situāciju vietējo iedzīvotāju skatījumā, lai veiktu uzlabojumus ilgtspējīga transporta plānošanā un organizēšanā Vidzemes reģionā.
- Elektroniski un klātienē aptaujāti **439** iedzīvotāji 23 novados (0,02% no Vidzemes iedzīvotājiem) laika periodā no 2014. gada jūlija līdz augustam.
- Dzīvesvietas raksturojums - līdz 25 km no pagasta un līdz 60 km no novada centriem.
- Vidējais vecums -19- 62 g.v.
- Nejaušā izlase.

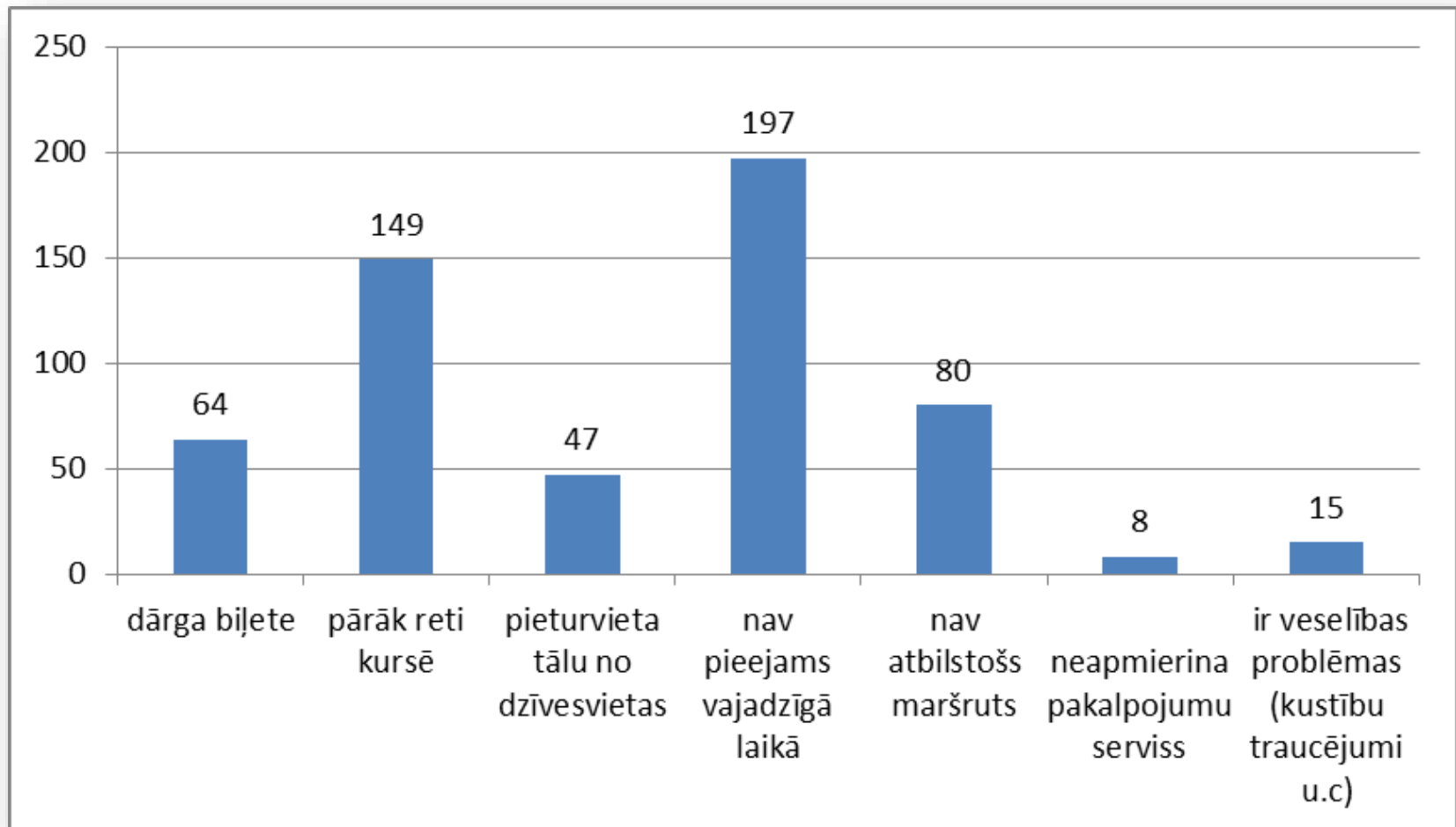
# Respondentu sadalījums pēc informētības par sabiedriskā autobusa kustības grafiku viņu dzīves vietas tuvumā, skaits un īpatsvars



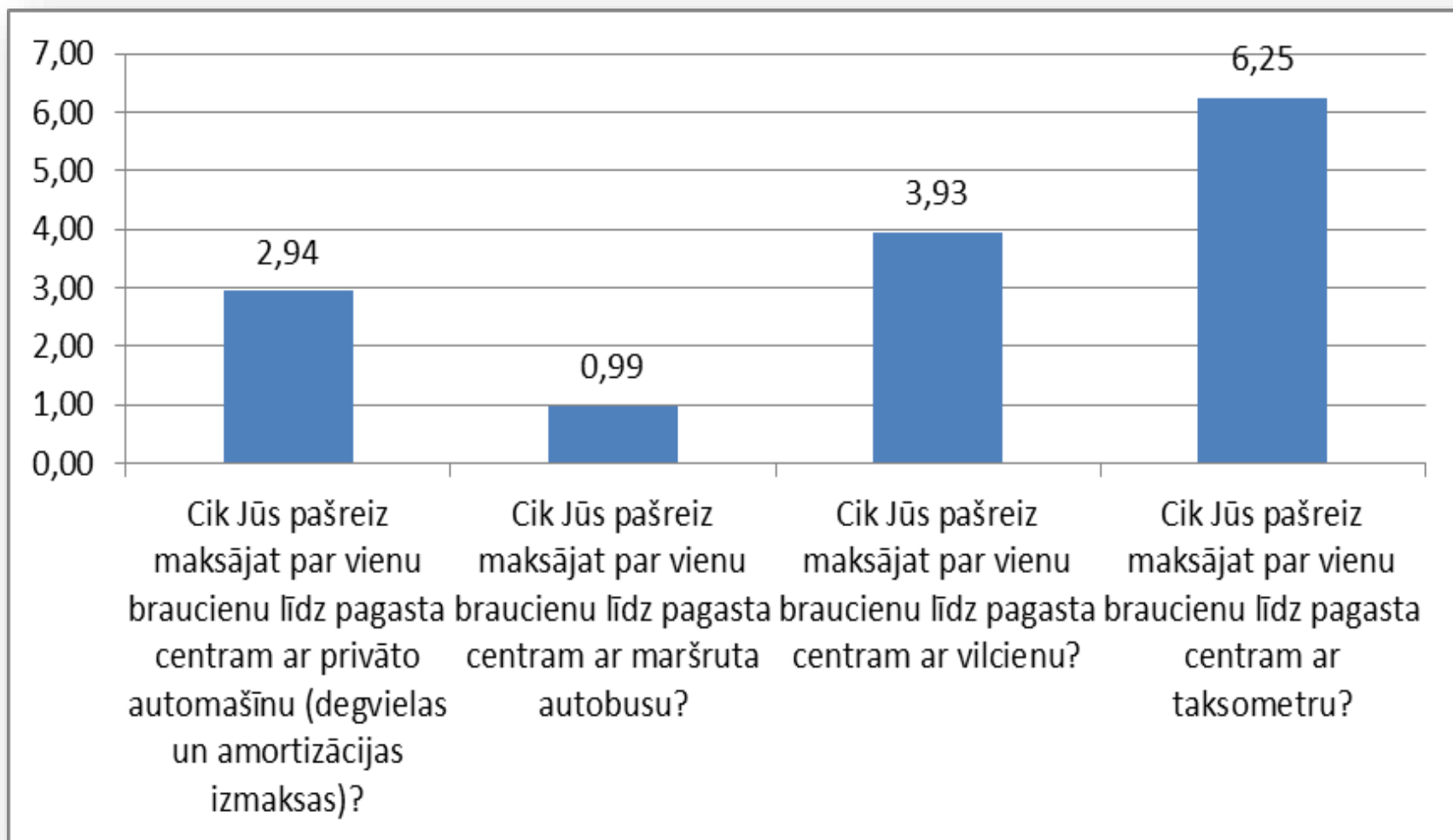
# Respondentu atbilžu sadalījums pēc atbildēm uz jautājumu „Kādus transportlīdzekļu veidus un cik bieži Jūs un Jūsu ģimenes locekļi izmantojat?”



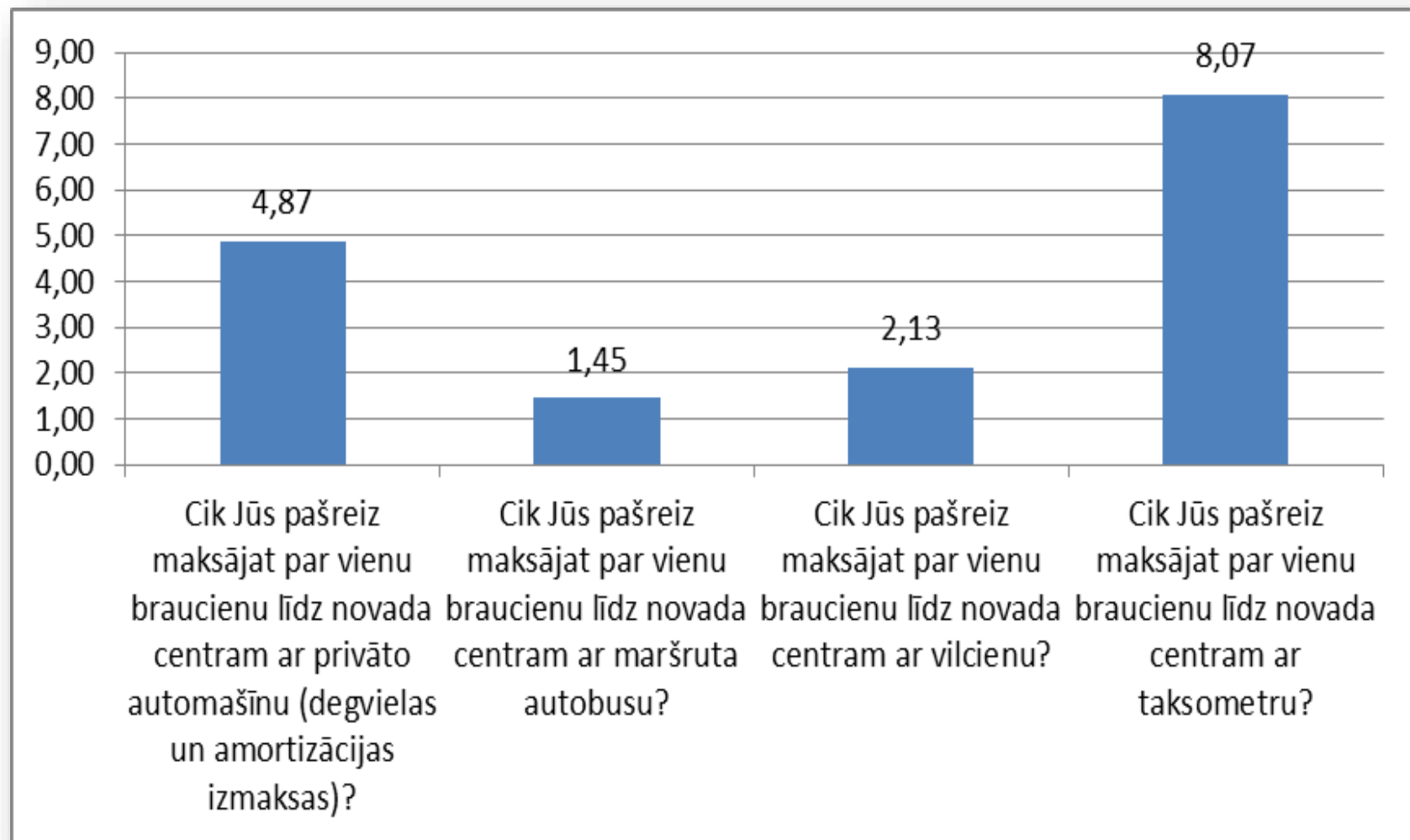
# Atbildes uz jautājumu „Ja neizmantojat maršruta autobusu, kādi ir iemesli, kādēļ Jūs to neizmantojat?”, atbilžu skaits



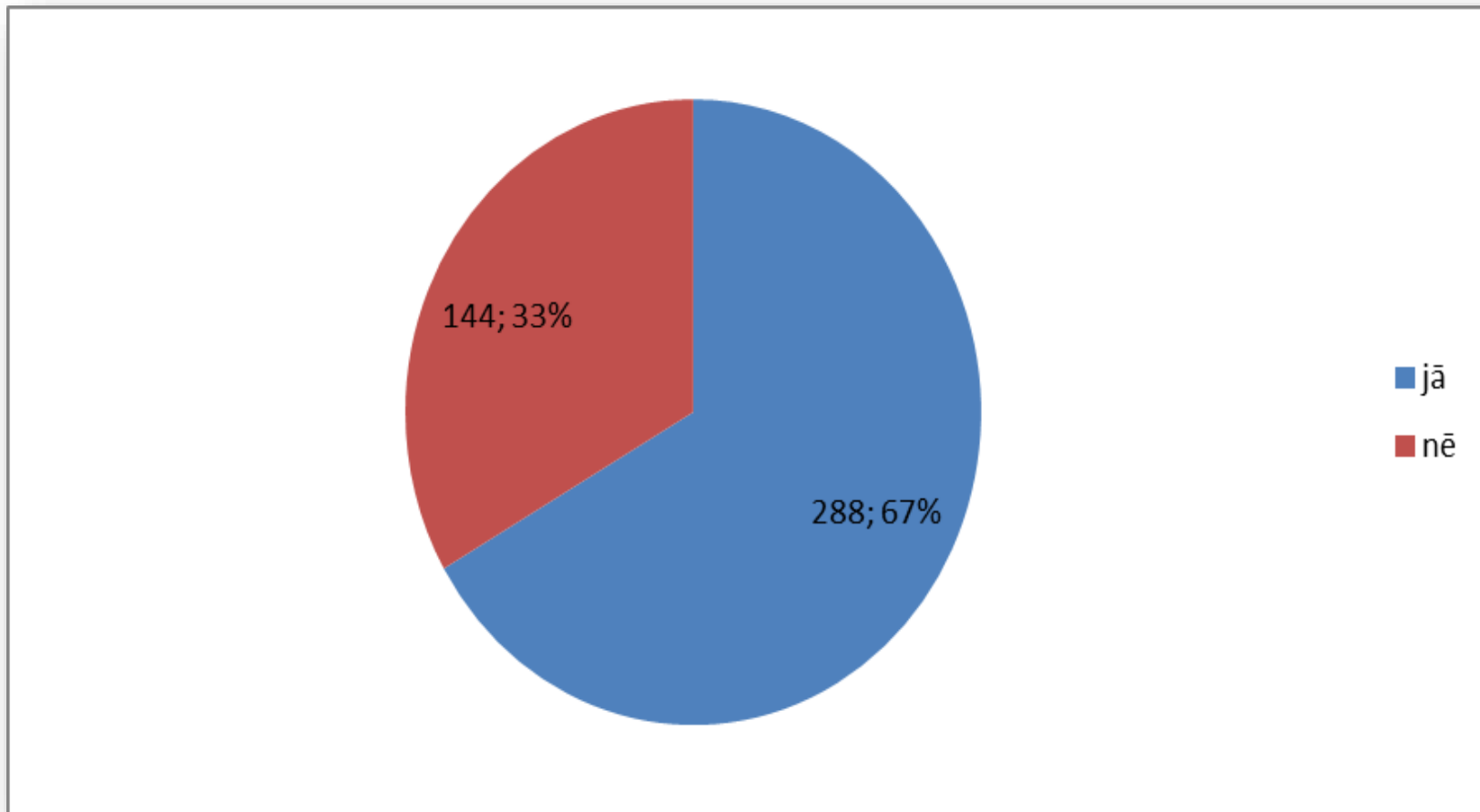
# Atbildes uz jautājumu „Cik Jūs pašreiz maksājat par vienu braucienu līdz pagasta centram?“, vidējās cenas (euro)



# Atbildes uz jautājumu „Cik Jūs pašreiz maksājat par vienu braucienu līdz novada centram?“, vidējās cenas (euro)

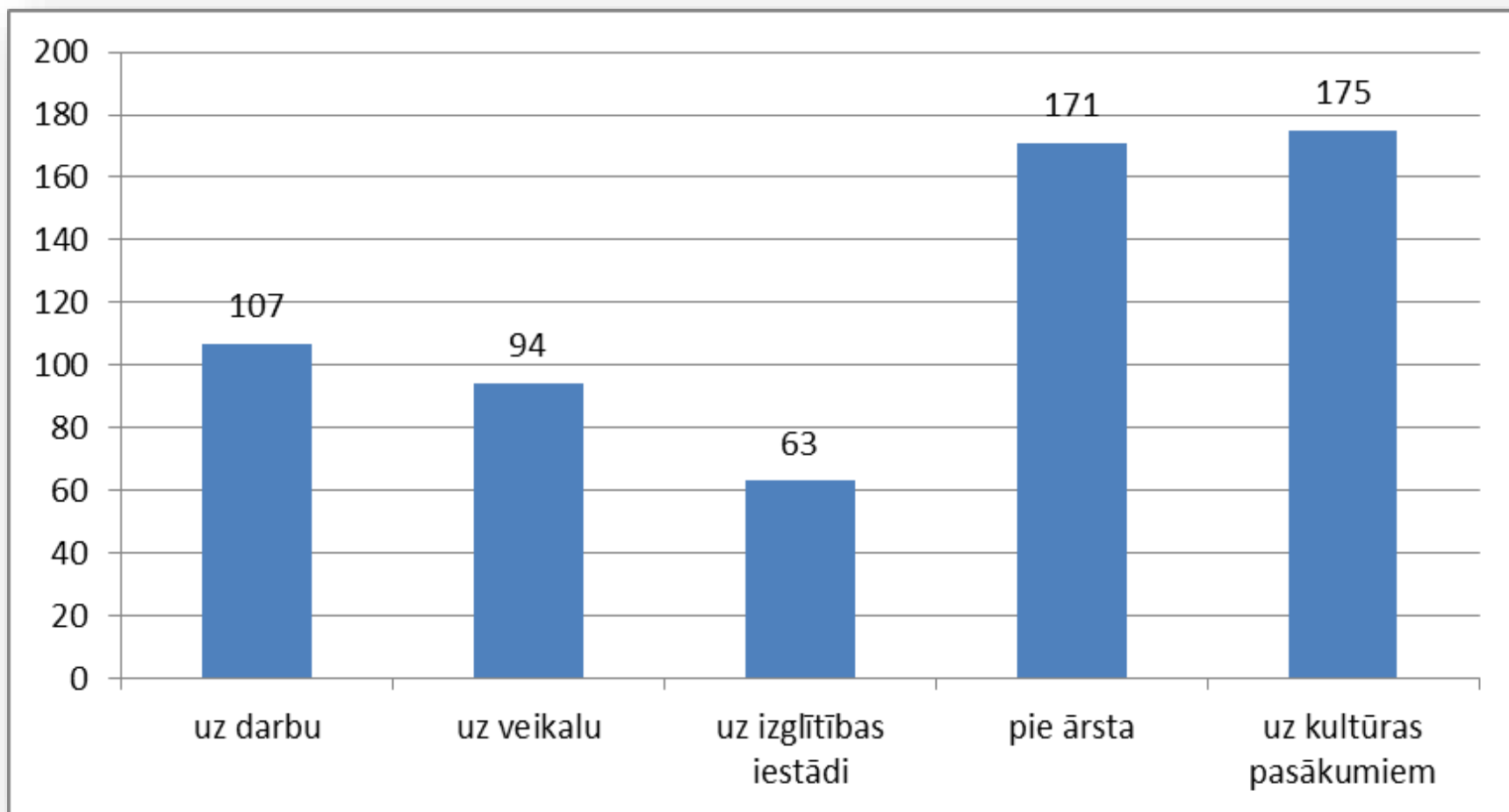


# Respondentu skaits un īpatsvars, atbildot ar „jā” vai „nē” uz jautājumu, vai viņi ir gatavi izmantot TPP pakalpojumu

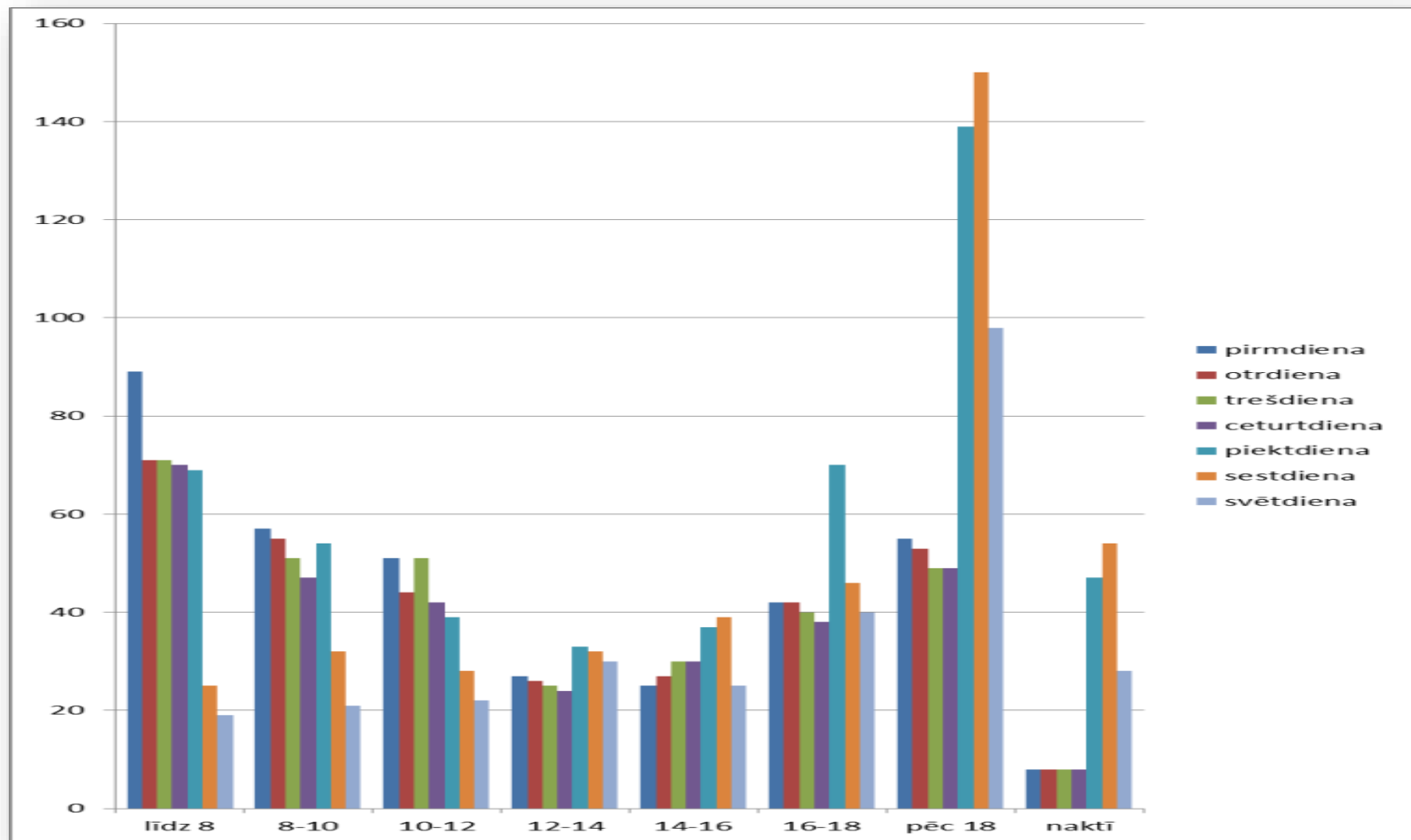




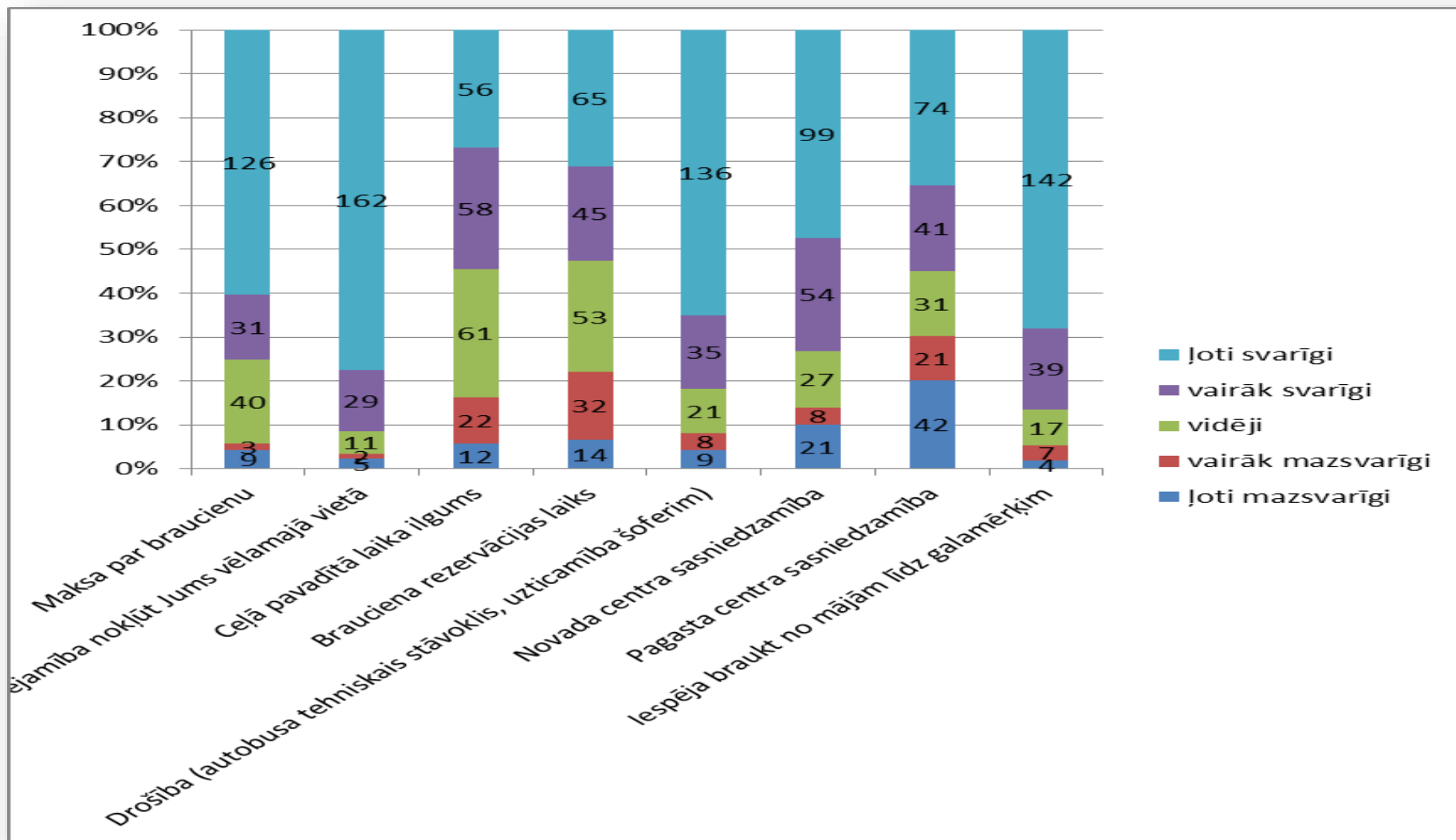
# Respondentu mērķi, braucot ar sabiedrisko autobusu pēc pieprasījuma, anketās atzīmēšanas reižu skaits



# Nedēļas dienas un laiki, kad reģiona iedzīvotāji labprāt izmantotu sabiedriskā autobusa pakalpojumus



# Iedzīvotāju atbildes jautājumu „Ja Jūs izmantotu autobusu pēc pieprasījuma, cik svarīgi Jums būtu šādi faktori?”



## Anketēšanas kopsavilkums

- Skolēnu pārvadājumiem pašvaldības tērē no 63 līdz 247 811 eiro, sabiedriskā transporta vajadzībām 480 līdz 102 799 eiro.
- 20 pašvaldības būtu ieinteresētas ieviest TPP pakalpojumu.
- TPP pakalpojumu būtu gatavas līdzfinansēt - 13, bet nebūtu - 11 pašvaldības.
- Lielāko finansējumu daļu TPP pakalpojuma nodrošināšanai vēlētos saņemt no valsts (52%), mazāku no iedzīvotājiem (40%) un pārējo daļu no pašvaldības budžeta (8%).

## Anketēšanas kopsavilkums

- Lielākoties iedzīvotāju maršruta autobusus neizmanto, jo tas nav pieejams vajadzīgajā laikā un pārāk reti kursē.
- Par braucienu līdz pagastam un novada centram iedzīvotāju būtu gatavi maksāt līdzīgi kā šobrīd – 0,96 euro (pagasta centrs) un 1,63 euro (novada centrs).
- 67% būtu gatavi izmantot TPP pakalpojumu.
- TPP pakalpojuma populārākie gala mērķi – ārsts un kultūras pasākumi.
- Darba dienās pakalpojumu izmantotu visbiežāk rīta stundās (8:00 -10:00) un nedēļas nogalēs pieprasīts būtu pēc plkst. 18:00 un naktī.

# Rīcības plāns «TPP» ieviešanai

Projekta „RITS-Net” ietvaros tika izstrādāts rīcības plāns pakalpojuma „Transports pēc pieprasījuma” ieviešanai Vidzemes plānošanas reģionā. Rīcības plānā veikta juridiskā analīze, apzināti likumi un normatīvie akti, kā arī identificēti juridiskie šķēršļi.

# Rīcības plāns «TPP» ieviešanai

*Juridiskā ietvara izvērtējums.*

Rīcības plānā atspoguļotas spēkā esošo normatīvo aktu prasības pasažieru pārvadājumu jomā. Ir aplūkoti lauku teritorijās iespējamie pārvadājumu veidi un sniegtas rekomendācijas jaunas formas „transporta pēc pieprasījuma” tiesiskajam regulējumam

# Rīcības plāns «TPP» ieviešanai

*Sagatavoti ieteikumi TPP pakalpojuma modelim.*

Analizējot sabiedriskā transporta pakalpojumu sniedzēju statistikas datus par veiktajiem sabiedriskajiem pasažieru pārvadājumiem un ņemot vērā iedzīvotāju anketēšanas rezultātus, ir izvērtēti atsevišķi modeļa elementi (teritorija, laika grafiks, pasažieru uzņemšanas un izlaišanas vietas u.c.).



# Rīcības plāns «TPP» ieviešanai

*Veikta ekonomiskā analīze.*

Balstoties uz statistikas datiem par sabiedriskā transporta pārvadājumu izmaksām, izvērtētas iespējas efektīvāk izmantot pārvadātāju resursus un valsts finansējumu pasažieru pārvadājumiem. Ir identificēti finanšu avoti TPP pakalpojuma izdevumu segšanai, kā arī noteiktas TPP pilotprojekta ieviešanas izmaksas.

# Rīcības plāns «TPP» ieviešanai

*Sagatavots indikatīvais ieviešanas plāns.*

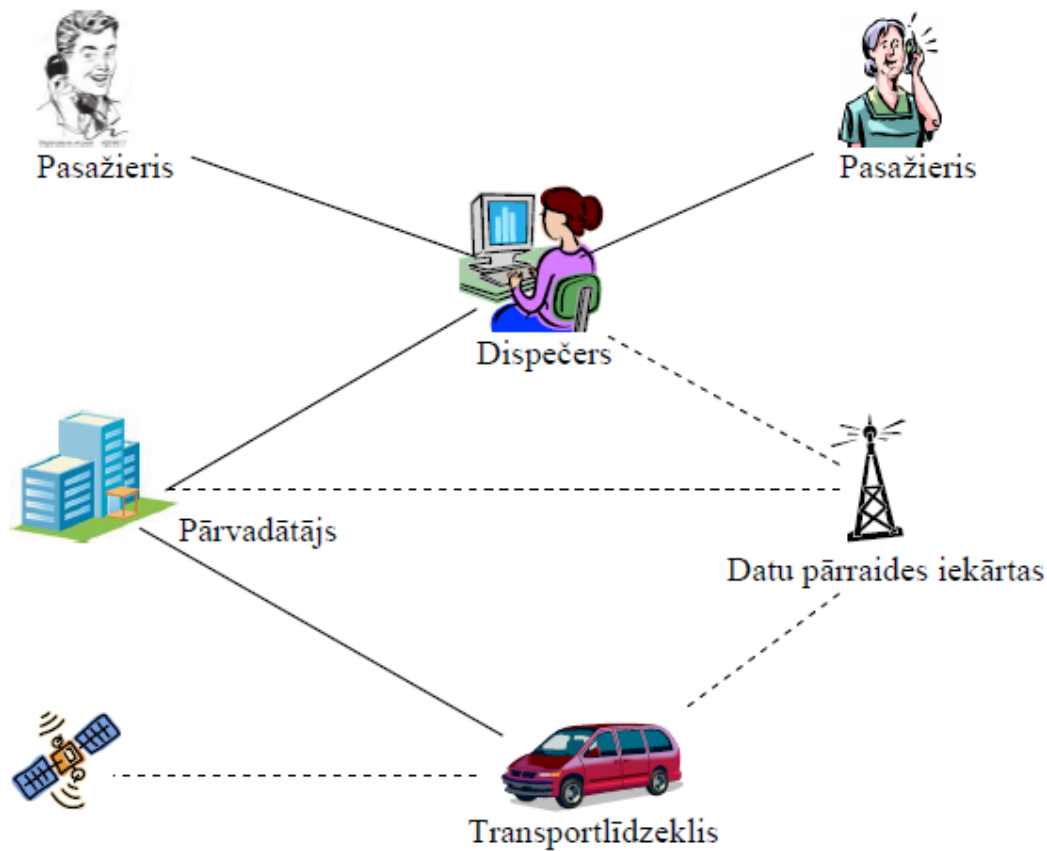
Ir uzskaitīti veicamie uzdevumi un sniegts indikatīvs TPP pakalpojuma ieviešanas laika grafiks.

# Rīcības plāns «TPP» ieviešanai

Rīcības plānā iezīmētas galvenās transporta sistēmas problēmas:

- VPR ir samērā labi attīstīts autoceļu tīkls, taču apgrūtināta teritorijas sasniedzamība ar sabiedrisko transportu, tai skaitā no Cēsīm un Valmieras (reģiona lielākās pilsētas ar attīstītāku iedzīvotāju apkalpes infrastruktūru);
- pasažieru pārvadājumi ir nerentabli;
- sabiedriskā transporta pieturvietu pieejamība līdz 2 km nodrošināta tikai 59% no lauku iedzīvotājiem;
- teritorijās ar zemu iedzīvotāju blīvumu pasažieru pārvadājumos tiek pielietoti mazākas ietilpības autobusi (16 - 25 vietas), bet tik un tā nav iespējams nodrošināt pakalpojumu bez lielām kompensācijām.

# TPP pakalpojuma nodrošinājuma shēma



# Paldies!

Anketēšanas rezultāti un rīcības  
plāns pieejami – [www.vidzeme.lv](http://www.vidzeme.lv) –  
sadaļā – *Reģionālie Pētījumi*