

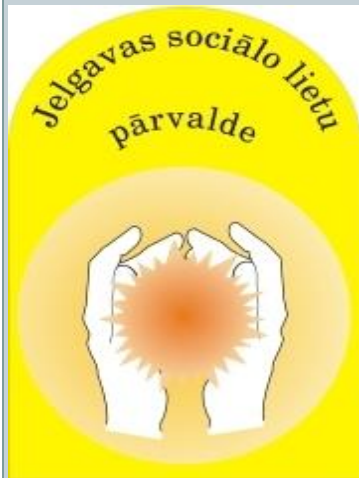
Projekts „Lietpratīga pārvaldība un Latvijas pašvaldību veikspējas uzlabošana”



Jelgavas pilsētas labā prakse

vadītājas vietniece
pamatdarbības jautājumos,
projekta eksperte Jeļena Laškova

13.05.2015.



Jelgavas pilsētas pašvaldības iestāde “Jelgavas sociālo lietu pārvalde” (turpmāk – JSLP)



Pārvaldes vadītāja
Rita Stūrāne



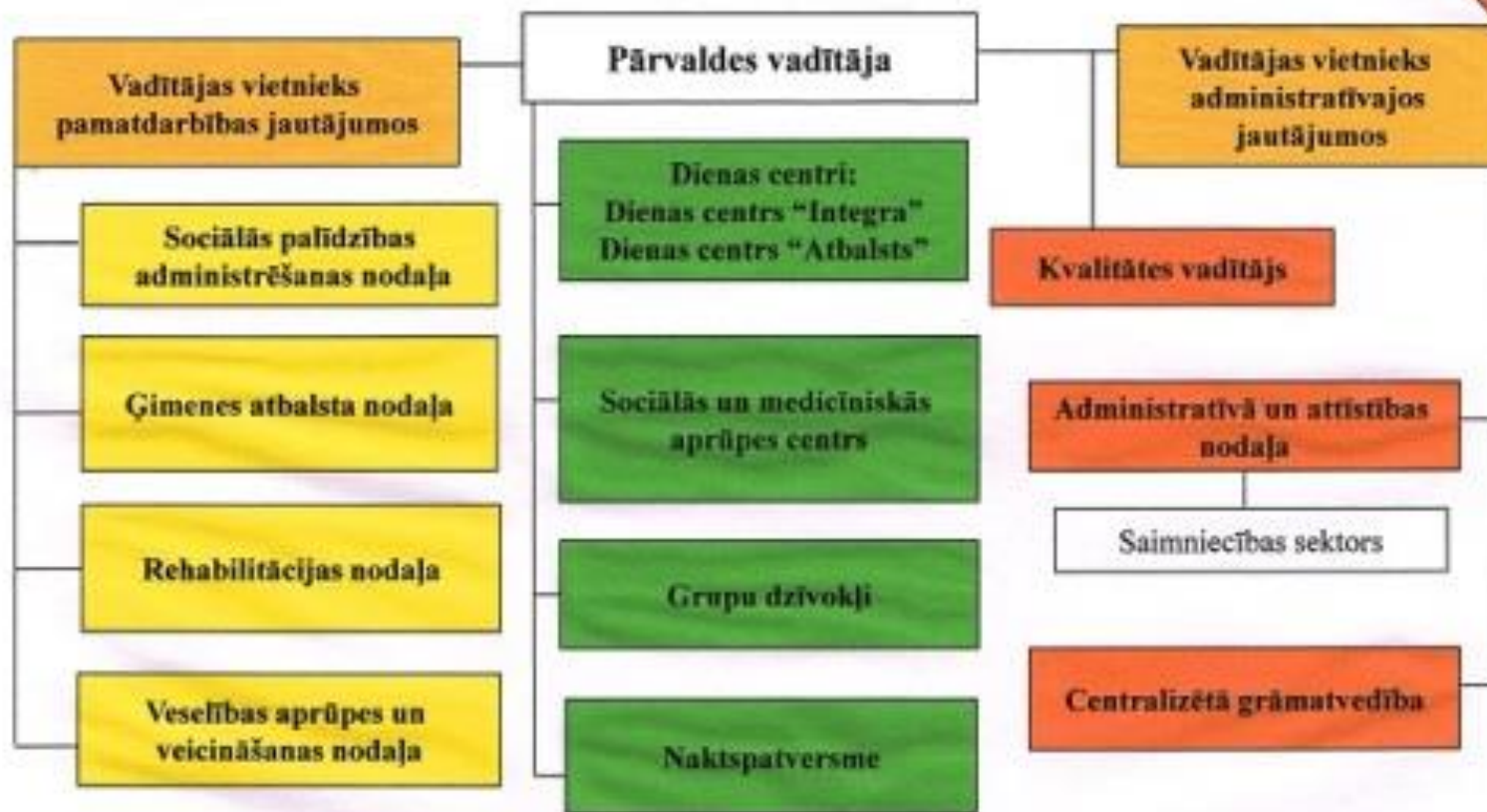
Pakļautība



Politiskā vadība - Sociālo lietu un veselības
aizsardzības komiteja.

Rita Vectirāne - komitejas priekšsēdētāja, domes
priekšsēdētāja vietniece sociālo lietu, veselības un
kultūras jautājumu programmā

Jelgavas sociālo lietu pārvaldes struktūra



Speciālisti



- Kopā: 110 darbinieki

Tajā skaitā:

- ❑ Sociālie darbinieki – 27
- ❑ Sociālie aprūpētāji – 5
- ❑ Sociālās palīdzības organizators – 1
- ❑ Sociālie rehabilitētāji – 3
- ❑ Veselības veicināšanas speciālists – 1
- ❑ Aprūpē mājās – 22 aprūpētāji
- ❑ Psihologi - 3

Starpinstitucionālā sadarbība ar dažādām institūcijām:



- Jelgavas pilsētas domes Sociālo jautājumu konsultatīvā komisija;
- Jelgavas pilsētas domes Atkarību profilakses komisija;
- Jelgavas pilsētas domes Administratīvā komisija;
- Jelgavas pilsētas domes Administratīvās komisijas bērnu lietu apakškomisija;
- Jelgavas pilsētas domes Dzīvokļu komisijas darba grupa;
- Ilgstošas sociālās aprūpes un sociālās rehabilitācijas institūciju aprūpes padomes;
- Pašvaldības institūciju darba grupa bērnu tiesību aizsardzības jautājumos.

JSLP darba grupas:



- jauno sociālo pakalpojumu plānošanai;
- pabalstu piešķiršanas darba grupa;
- maksas iekasēšanai par ārpusģimenes pakalpojumu;
- pašvaldības saistošo noteikumu izstrādāšanai par sociālajiem pakalpojumiem un sociālo palīdzību u. c.

- Jelgavas pilsētas dome un JSLP ir sertificētas atbilstoši ISO standartu prasībām.
- JSLP efektīvi darbojas KVS sistēma.

Informācijas apmaiņa



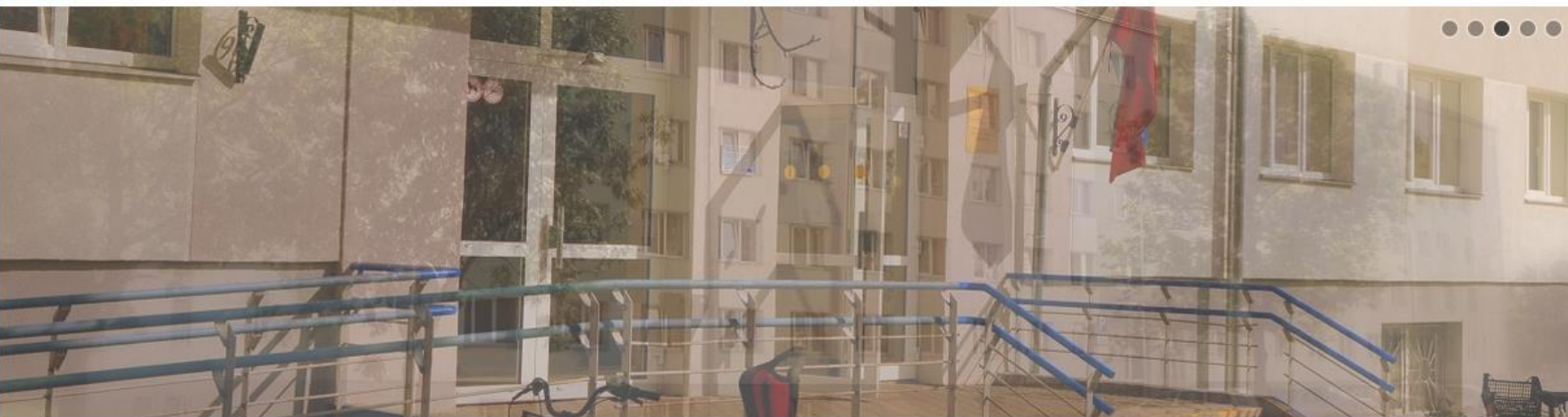
- Izveidots 20 minūšu garš video sižets par JSLP sniegtajiem pakalpojumiem.
- 2014. gadā JSLP ar masu mediju starpniecību regulāri informēja vietējos iedzīvotājus par aktualitātēm sociālajā jomā – 80 publikācijas.
- Aktualitātes tika popularizētas sociālajos tīklos, piemēram, „Twitter”, Facebook u.c.
- Informācijas kabinets (divi darbinieki, divi tālruņi darba laikā).
- Informatīvie bukleti par JSLP pakalpojumiem.
- Tikšanās ar dažādām iedzīvotāju grupām.

Labās prakses piemērs informācijas jomā



Jelgavas pilsētas pašvaldības iestāde
"Jelgavas sociālo lietu pārvalde"

Jelgava
pilsēta izaugsmei!



[Aktuāli](#) [Par Mums](#) [Kontakti](#) [Dokumenti un veidlapas](#) [Galerijas](#) [Jautājumi un priekšlikumi](#)

[A-](#) [A](#) [A+](#)

IZVĒLNE

- [Sociālie pakalpojumi](#) +
- [Sociālā palīdzība](#) +
- [Veselības aprūpe un
veicināšana](#) +
- [Atbalsts audžuģimenēm](#)
- [Atbalsts daudzbērnu
ģimenēm](#)

No februāra ieviests jauns pabalsta veids

Publicēts 02 Marts 2015

Jelgavas pašvaldībā šogad ieviests jauns pabalsta veids: dzīvokļa pabalsts bērnam bārenim un bērnam, kurš palicis bez vecāku gādības līdz 24 gadu vecumam, neizvērtējot personas ienākumus un materiālo stāvokli.

Tas paredz, ka ikmēneša dzīvokļa pabalsts pienākas bārenim, kurš palicis bez vecāku gādības, un atrodas bērnu aprūpes iestādē, audžuģimenē vai pie aizbildņa no dienas, kad viņš sasniedzis 18 gadu vecumu līdz 24 gadu vecuma sasniegšanai. Dzīvokļa pabalstu maksā pašvaldība, pamatojoties uz bērna iesniegumu un bāriņtiesas lēmumu par bērna ārpusģimenes aprūpi.

Marts 2015

P	O	T	C	P	S	S
						1
2	3	4	5	6	7	8
9	10	11	12	13	14	15
16	17	18	19	20	21	22
23	24	25	26	27	28	29
30	31					

13.05.2015

<http://www.jslp.jelgava.lv>



- **Kā labas prakses piemērs, jo:**
 - ir atsevišķa lapa, kur pieejama visai plaša informācija tikai par sociālo jomu;
 - aktuālākā informācija par sociālajiem pakalpojumiem – jaunumiem, izmaiņām;
 - informācija ir viegli uztverama un saprotoša;
 - pieejama jaunākā informācija par pabalstiem, atbalsta pasākumiem un pakalpojumiem;
 - labi izveidota un ērti lietojama mājas lapas struktūra;
 - mājas lapā iespējams palielināt burtu lielumu, lai informācija būtu vieglāk uztverama arī personām ar redzes traucējumiem;
 - mājās lapā pieejami arī bukleti.

Budžets -2015



Kopējais budžets -4 516 992 EUR

Tajā skaitā:

- Sociālā aizsardzība (sociālā palīdzība, sociālie pakalpojumi un atbalsta pasākumi) 4 038 733 EUR;
- veselības aprūpe un veicināšana – 99 145 EUR;
- pirktie pakalpojumi no citām pašvaldībām
- 379 114 EUR.

Sociālie pakalpojumi:



- aprūpe mājās;
- sociālā aprūpe un sociālā rehabilitācija institūcijā pilngadīgām personām un bērniem;
- dienas centrs personām ar intelektuālās attīstības traucējumiem;
- dienas centrs;
- grupu dzīvokļi;
- naktspatversme;
- specializētā autotransporta pakalpojumi;
- higiēnas pakalpojumi;
- sociālā darba un psihologa pakalpojumi;
- sociālās rehabilitācijas pakalpojumi sociālās funkcionēšanas spēju uzlabošanai rehabilitācijas centrā „Tērvete”;
- pakalpojums "Drošības poga".

Sociālā rehabilitācijas pakalpojumi:



- reitterapija;
- ūdensdziedniecība bērniem ar invaliditāti;
- sociālā rehabilitācija bērniem invalīdiem ar smagiem funkcionāliem traucējumiem;
- atkarību profilakses punkts;
- mūzikas terapija;
- kanisterapija;
- tehniskie palīglīdzekļi par pašvaldības līdzekļiem;
- krīzes istabas;
- krīzes centrs ģimenēm ar bērniem.

Aprūpe mājās



- Aprūpi mājās sniedz darba dienās no 9:00-18:00.
- Nodarbināti 22 aprūpētāji, kuri iekļauti JSLP amatu sarakstā.
- Vienas stunda izmaksas par pakalpojumu - 3,80 EUR, trūcīgām personām – bezmaksas.
- Pirmais aprūpes līmenis ir līdz 2 stundām nedēļā, mēnesī - 8 stundas; otrais - 5 un 20; trešais – 9 un 36, ceturtais - 12 un 48 stundas.
- Sabiedrības veselības māsa – palīdz iegādāties medikamentus un pavada uz veselības aprūpes iestādi.

Tendence aprūpes mājās pakalpojuma nodrošināšanā



85% no visiem aprūpes mājās klientiem pakalpojumu saņem ar līdzdalības maksājumu.

Pakalpojuma saņēmēju skaits pa gadiem:

- ❑ 2010.g. - 175 personas, pašvaldības izmaksas Ls 111017;
- ❑ 2011.g.- 189 personas, Ls 119 223;
- ❑ 2012.g. – 169 personas, Ls 137 412;
- ❑ 2013.g. – 193 personas, Ls 141 489;
- ❑ 2014.g. – 201 persona, EUR 201 645.

Aprūpes mājās klientu vidējais vecums ir 83 gadi.
Tendence – aug pieprasījums pēc pakalpojuma.

Drošības poga



- Biedrība „Latvijas Samariešu apvienība” sadarbībā ar JSLP no 02.01.2012. – 31.12.2013. realizēja projektu „Drošības poga Zemgalē”.
- Pakalpojums tika sniegts 32 aprūpes mājas klientiem.
- Šobrīd JSLP pakalpojumu iepērk no biedrības.
- Pakalpojumu piešķir atsevišķi dzīvojošām pensijas vecuma personām un personām, kurām ir noteikta I vai II grupas invaliditāte, kurām nav likumisko apgādnieku, un tām tiek noteikts aprūpes mājās pakalpojuma trešais vai ceturtais aprūpes līmenis.

Sociālās gultas un ilgstošā sociālā aprūpe



Sociālās gultas pakalpojumu saņem personas, kuras nav spējīgas sevi aprūpēt (bezpajumtnieki, vientuļie vecie cilvēki, krīzē nonākušas personas), tendence ir pieaugumam.

- 2015.gadā budžets – 20 688 EUR;
- klientu skaits – 30.

Ilgstošā sociālā aprūpe un sociālā rehabilitācija:

- pakalpojumu iepērk SAC «Zemgale», «Rauda», «Tērvete», Jelgavas novada filiālē «Eleja» u.c.
- 2015.gadā budžets – 379 114 EUR;
- klientu skaits - 120.

Aktuālā sociālā problēma



- Aktuāls jautājums par ilgstošas sociālās aprūpes nodrošināšanu personām ar atkarības problēmām un HIV, AIDS, hepatīts slimniekiem, kuri ir narkotiku lietotāji vai saņem opiātu atkarības ārstēšanas terapiju (metadonu).
- Ar katru gadu šo personu skaits var palielināties.
- Šīm personām nepieciešama sociālā un veselības aprūpe iestādē.
- Jārisina jautājums, kādā veidā sociālās aprūpes centri saņems metadonu ārstēšanai.
- 2014.gadā JSLP specifisku pakalpojumu pieprasīja 3 personas.

Naktspatversmes un krīzes centra pakalpojumi



- 2014. gadā naktspatversmes pakalpojums tika nodrošināts 55 personām, kuras nonākušas krīzes situācijā.
- Katru pirmdienu un trešdienu naktspatversmes telpās tiek nodrošināts mobilās zupas virtuves pakalpojums, citās dienās ēdināšana tiek organizēta ar reliģisko konfesiju palīdzību.
- Jelgavas pilsētas Bērnu sociālas aprūpes centra struktūrvienības „Krīzes centrs” pakalpojums tiek sniegts kopš 2001.gada, 2014.gadā pakalpojumu saņēma 65 klienti.
- Sociālajā dzīvojamā mājā Pulkveža Oskara Kalpaka ielā 9 tiek nodrošināts krīzes istabas pakalpojums (ugunsgrēks, plūdi) .

Dienas centru pakalpojumi:



- **“Atbalsts”** – uzņem personas ar psihiskām saslimšanām, kurām nepieciešama sociālo prasmju attīstīšana, un augsta riska ģimenes ar bērniem (romu ģimenes). –2015.g. budžets -66 331 EUR.
- **“Integra”** -personas ar intelektuālās attīstības traucējumiem 2015.g. budžets – 69 519 EUR .

Dienas centri nodrošina:

- sociālās aprūpes un sociālās rehabilitācijas pakalpojumus;
- sociālo prasmju attīstību (ēdiena gatavošana, rokdarbi);
- izglītošanu un brīvā laika pavadīšanas iespējas (zīmēšana, teātris);
- ēdināšanu;
- higiēnas pakalpojumus.

Grupu dzīvokļi



- Grupu dzīvoklī nodrošina mājokli un atbalstu sociālo problēmu risināšanā personām ar garīga rakstura traucējumiem, kurām ir objektīvas grūtības dzīvot patstāvīgi, bet nav nepieciešama atrašanās institūcijā.
- Pakalpojumu saņem 13 personām no pusceļa mājās.
- 2015.gada budžets – 35 974 EUR.
- JSLP ar personu slēdz līgumu par uzturēšanos grupu dzīvoklī.
- Grupu dzīvokļu klientu telpu ekspluatācijas pakalpojumu maksa par 1m²/mēnesī - 2.00 EUR (ziemas periodā), 1.00 (vasaras periodā) EUR.

Higiēnas pakalpojumi



Higiēnas centra budžets -2015.gadā 15 876 EUR.

Dienas centra “Atbalsts” higiēnas punktā nodrošina dušas pakalpojumu un veļas mazgāšanu romu ģimenēm.

Dušas pakalpojumi:

Higiēnas centrā - līdz 30.min. 1 personai – 1,00 EUR.

Dienas centrā "Atbalsts" - līdz 30.min 1 personai – 0,70 EUR.

Veļas mazgāšana:

Higiēnas centrā (līdz 5 kg veļas) – 1,50 EUR.

Dienas centrā "Atbalsts" (līdz 5 kg veļas) – 1,00 EUR.

Veļas žāvēšana Higiēnas centrā (līdz 6 kg veļas) – 0,60 EUR.

Atbalsta grupu pakalpojumi:



- Terapeitiskā grupa vardarbībā cietušām sievietēm
- Atbalsta grupa darba meklētājiem «Darbs dara darītāju»
- Atbalsta grupa līdzatkarīgām pieaugušām personām
- Atbalsta grupa audžuvecākiem/aizbildņiem
- Atbalsta grupa vecākiem, kuri audzina bērnus ar smagiem funkcionāliem traucējumiem.
- Individuālā nodarbība ģimenei (teraspēles terapija)

Izglītojošo grupu pakalpojumi:



- Brīvprātīgo apmācība.
- Bērna emocionālā audzināšana.
- Vecāku loma bērnu audzināšanā.
- Iekšējo resursu aktivizēšana.
- Naktspatversme klientiem.
- Tiek īstenota uzvedības sociālās korekcijas programma.

Labā prakse vides pielāgošanas jomā



- Saistošajos noteikumos noteikti atbalsta pasākumi mājokļa iekšējās un ārējās vides pieejamības uzlabošanai personai, kura pārvietojas riteņkrēslā.
- 2014.gadā vide ir pielāgota 8 personām.
- Notiek ikgadējs Vides monitorings - veiksmīgs sadarbības modelis vides pielāgošanas veicināšanai.
- Iegādāts mobilais kāpņu kāpējs.
- Darbojas eksperts – persona ar invaliditāti ar funkcionāliem traucējumiem.

Par atbalsta pasākumiem vides pielāgošanai personai, kura pārvietojas riteņkrēslā



- Pabalsts mājokļa iekšējās vides pielāgošanai līdz 2845,74 *EUR*.
- Pabalsts viendzīvokļa mājas ārējās vides pielāgošanai – pandusa (uzbrauktuves) izbūvei līdz 4268,62 *EUR*.
- Pabalsts tehniskā palīglīdzekļa tehniskajai apkopei līdz 426,86 *euro*.
- JSLP pacēlāju nodod personas lietošanā saskaņā ar patapinājuma līgumu, un šis atbalsts tiek piešķirts vienu reizi.
- Atbalsts pandusa (uzbrauktuves) izbūvei daudzdzīvokļu dzīvojamajā mājā līdz 4268,62 *EUR*, piešķir vienu reizi.

Projekti 2013-2014



- ESF projekts „Sociālās rehabilitācijas programma Jelgavas pilsētas dzīvojošām romu tautības ģimenēm ar pirmsskolas vai skolas vecuma bērniem” (78,7 tūkst. Ls).
- ESF projekts „Sociālās rehabilitācijas un motivācijas programma sociālās atstumtības riskam pakļautajiem bērniem un jauniešiem Jelgavas pilsētā” (87,8 tūkst. Ls).
- Darbojas programma „Zema sliekšņa pakalpojuma pieejamības paplašināšana injicējamo narkotiku lietotājiem Jelgavā”

Partneri projektos 2015



- Eiropas Ekonomikas zonas finanšu instrumenta 2009.-2014.gada perioda programmas „NVO fonds” apakšprogrammas „NVO projektu programma” projekta „Ģimenes asistenti Jelgavas pilsētā” (19 432,91 EUR). Projektu realizē pensionāru biedrība. Projekta mērķis - attīstīt ģimenes asistenta pakalpojumu.
- Norvēģijas finanšu instrumenta 2009.-2014.gada perioda programmas projekta “Lietpratīga pārvaldība un Latvijas pašvaldību veiktspējas uzlabošana”, Nr. 4.3-24/NFI/INP-004.

Pakalpojumi, kurus jāattīsta:



- ģimenes asistenta pakalpojums augsta riska ģimenēm;
- atelpas brīža pakalpojums vecākiem, kuriem ir bērni ar invaliditāti, kā arī pilngadīgām personām;
- zema sliekšņa naktspatversme (higiēnas un medicīnas pakalpojumi bezpajumtniekiem, zupas virtuve un darba terapija);
- grupu dzīvokļi (citās telpās) personām ar garīga rakstura traucējumiem;
- dienas centrs bezpajumtniekiem;
- sodu izcietušo personu resocializācijas centrs;
- mobilā aprūpe mājās;
- specializēto darbnīcu izveide;
- audžuģimenes kustības veicināšanas pasākumi.

Paldies par uzmanību!



Projekta eksperte

Jelena Laškova

jelena.laskova@soc.jelgava.lv

63012536, 26396697